

# Montageanleitung

## Pendeltür PT2/17 mit Montagerahmen und unterem Winkelprofil

Folgen Sie bitte unbedingt diesen Anweisungen!

QR-Code Link zur  
Videoübersicht  
[Link](#)



### Zu Ihrer Sicherheit



- Stellen Sie sicher, dass der Bereich unterhalb der Tür während der Montage nicht betreten wird.
- Bei Arbeiten unter angehobenen Teilen oder Arbeitseinrichtungen müssen diese mit geeigneten Vorrichtungen gegen Herabfallen gesichert werden.
- Das Insektenschutzgitter ist nicht als Absturzsicherung geeignet.
- Magnete können die Funktion von Herzschrittmachern und implantierten Defibrillatoren beeinflussen. Halten Sie als Träger einen genügenden Abstand zu den Magneten ein. Erforderliche Hinweise sind in den Handbüchern dieser Geräte enthalten.
- Die Montage darf ausschließlich von Fachpersonal durchgeführt werden.

### Allgemeine Hinweise



- Am Produkt dürfen keine Änderungen, An- oder Umbauten vorgenommen werden.
- Prüfen Sie die Teile vor der Montage auf ordnungsgemäßen Zustand und Richtigkeit der Lieferung. Es dürfen keine beschädigten, unvollständigen oder offensichtlich mangelhaften Teile montiert werden.



Bitte lesen Sie sich diese Montageanleitung aufmerksam durch. Für Fehler, die durch falsche Montage entstehen, übernehmen wir keine Haftung!  
Zur Montage ausschließlich Edelstahlschrauben verwenden.

#### Zubehör

Inbusschlüssel  
HEX-Plus 2,0mm  
17 06 24.20

LK 2,9 x 6,5  
15 05 29.06.TX

#### Zubehör

Werden nur bei Bestellung mit  
Montagebohrungen mitgeliefert !



SK 3,5x50  
15 04 35.50.TX



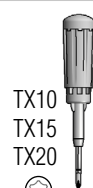
RK 4,0 x 16  
15 19 40.16.TX

Hinweise zur  
Klebmontage

[Link](#)



#### Empfohlene Werkzeuge und Hilfsmittel



TX10  
TX15  
TX20  
Schrauben-  
dreher



HSS Alubohrer  
ø 4,0 mm  
ø 3,1 mm  
ø 2,2 mm  
Kegelsenker  
ø 8 mm

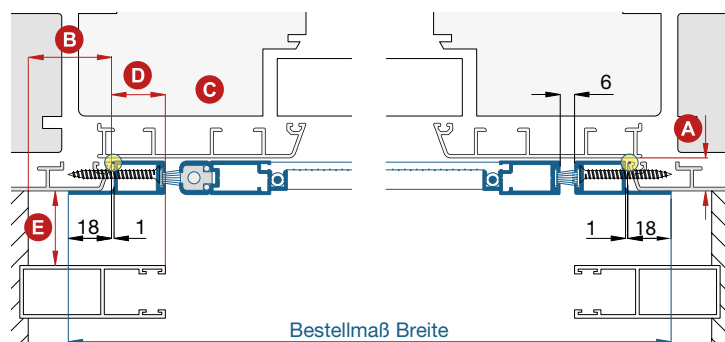


Tiefenloch-  
markierer  
17 03 60

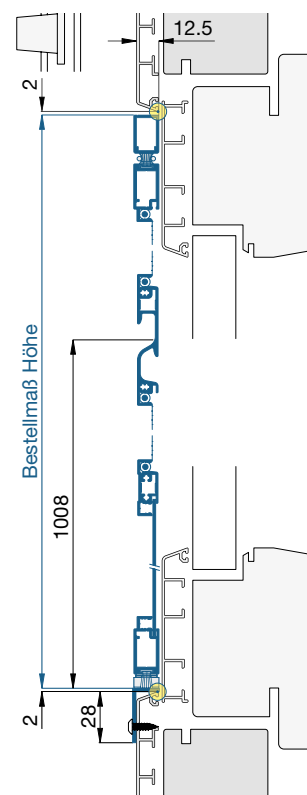


Zapfen-  
senker  
17 34 10

#### Horizontalschnitt



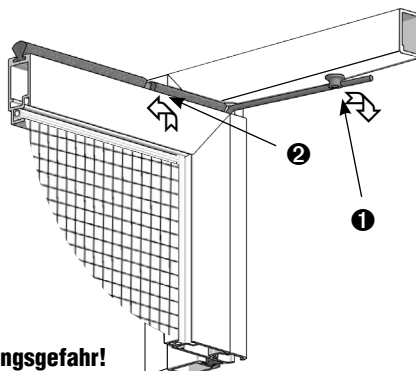
#### Vertikalschnitt



1

#### Drehrahmen aushängen

Drehrahmen so weit öffnen dass die Feder gut zu greifen ist. Die Feder aushängen und am Drehrahmenanschlag einrasten.

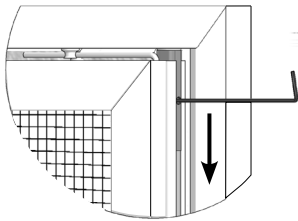


⚠ Die Feder steht unter Spannung! Verletzungsgefahr!

# Montageanleitung

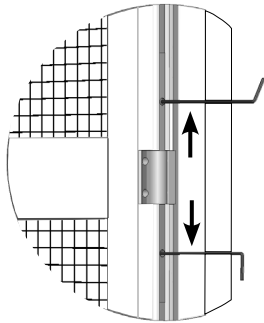
## Pendeltür PT2/17

mit Montagerahmen und unterem Winkelprofil

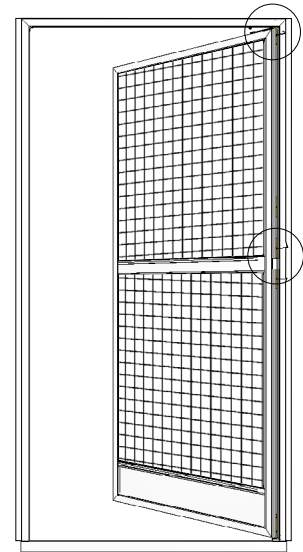


⚠ **Das Gewebe während der Arbeiten nicht beschädigen!**

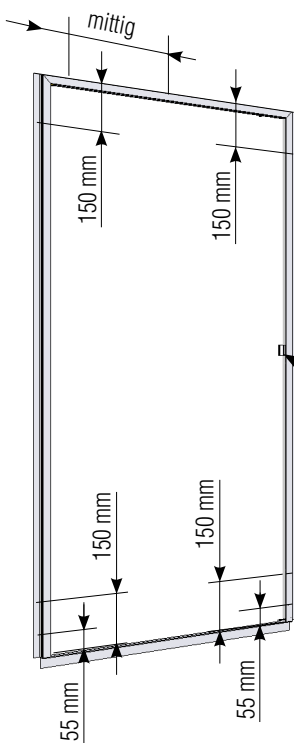
Mit dem mitgeliefertem Inbusschlüssel oberes Drehbeschlag und mittlere Schiebeklemnteile lösen und aus Buchse bzw. Mittelband schieben.



Anschließend Drehrahmen nach vorne kippen und herausheben.



## 2 Montagerahmen montieren



Das Mittelband muss mit den Drehpunkten in Flucht sein, sonst besteht Bruchgefahr!

Bürstendichtungen aus dem Montagerahmen entfernen.

Montagerahmenprofile oben mittig und seitlich nach den angegebenen Maßen (**Achtung: Blockmagnet in Rahmenprofil!**) mit Bohrer  $\varnothing 4,0$  mm, von innen nach außen, vorbohren. Die innere Profilwand mit dem Zapfensenker 17 34 10 ansenken. In der Höhe mind. 4 Bohrungen.

⚠ **Aufgrund hohen Eckbelastungen, zusätzliche Bohrungen auf 55 mm von der Unterkante!**

Befestigungsschrauben am Winkelprofil entfernen. Das Winkelprofil mit Bohrer  $\varnothing 4,0$  mm wie angegeben (**Vertikalschnitt**) vorbohren. Den Untergrund ggf. vorbohren und das Winkelprofil mit Montageschrauben RK 4,0 x 16 am Blendrahmen anschrauben.

Montagerahmen an Montageort waagrecht und senkrecht nach den angegebenen Maßen (**Vertikal- und Horizontalschnitt**) ausrichten.



**Zum Fixieren des Montagerahmens beim Ausrichten Acrylat-Klebeband benutzen.**

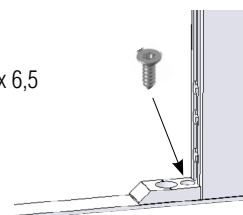
Blendrahmen anbohren und mit Senkschrauben SK 3,5 x 50 anschrauben.



**Bei Holz und Kunststoffenfenster mit Bohrer  $\varnothing 2,2$  mm vorbohren. Bei Alufenster mit Bohrer  $\varnothing 2,9$  mm vorbohren.**

Durch die Senkung des unteren Aufnahmeteils mit Bohrer  $\varnothing 2,2$  mm vorbohren und mit Schraube LK 2,9 x 6,5 das untere Aufnahmeteil am Winkelprofil anschrauben.

Bürstendichtungen wieder einrollen.



# Montageanleitung

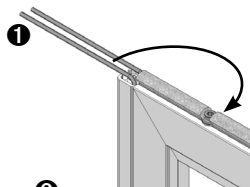
## Pendeltür PT2/17

mit Montagerahmen und unterem Winkelprofil

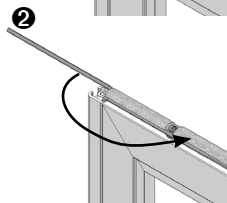


### 3 Drehraumen einhängen

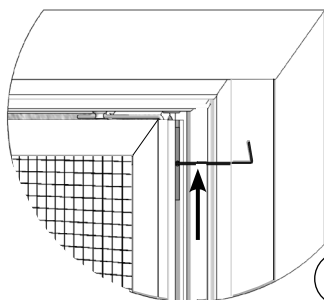
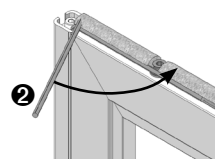
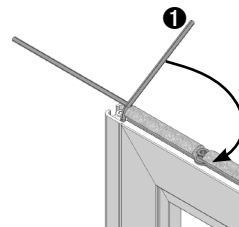
Falls die Drehstabfeder über den Anschlag gesprungen ist und die Vorspannung nicht mehr gegeben ist, gehen Sie wie unten beschrieben vor.



Drehen Sie die linke Feder **1** im Uhrzeigersinn über die rechte Feder soweit bis die Feder hinter dem Anschlagteil eingehängt werden kann.



Drehen Sie nun die rechte Feder **2** gegen den Uhrzeigersinn über die linke Feder soweit bis die Feder hinter dem Anschlagteil eingehängt werden kann.

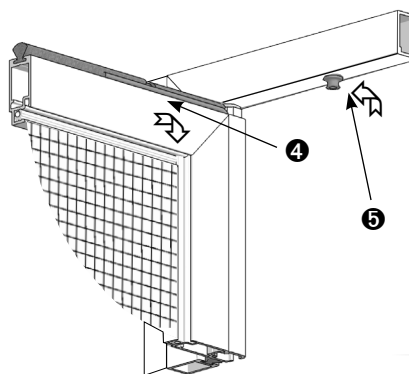


(**1**) Drehraumen wie abgebildet mit dem unteren Drehbeschlag in das Aufnahme-teil stecken, (**2**) zum Mittelband ausrichten, Schiebeklemmteile mit dem mitgelieferten Inbusschlüssel in das Mittelband schieben und anziehen. (**3**) Oberen Drehbeschlag mit dem mitgelieferten Inbusschlüssel auf Anschlag in Buchse einschieben und fest anziehen.



**Oberen Drehbeschlag mit Drehmomentschraubendreher mit 1,7 Nm, den mittleren mit 1,2 Nm anziehen.**

Die Feder fest greifen und wie abgebildet (**4** und **5**) am Montagerahmen-Anschlag einrasten.



Drehraumen schließen und den Abstand zum Montagerahmen (gegeben durch den Flügelspaltsicherungen an den Ecken oben und unten auf der Schließseite) prüfen, bei Bedarf die Position des Montagerahmens korrigieren.

Drehraumen öffnen, die Flügelspaltsicherungen entfernen und Pendeltür auf Funktion prüfen.



**Für höhere Schließkraft, steht die Drehstabfeder mit erhöhter Federkraft 13 34 40 zur Auswahl.**